

Contents

Définition	3
Licence.....	3
Crédit	3
Etre tenu informé des mises à jour	3
Sources	4
Institut National de la Statistique du Niger	4
IMPACT, projet chefs-lieux	4
Champs.....	4
LocaliteRefName	4
Type.....	5
Pour les localités dont l'origine est le projet Chefs-lieux	5
Pour les localités provenant de RENLOC	5
Proposition de regroupement	6
Admin3Pcode.....	6
Admin3RefName.....	6
Source.....	6
Projet	6
Date	6
Longitude_X et Latitude_Y	6
Versions	7
21-01 : fin janvier 2021	7
21-02 : fin février 2021	7
21-03 : fin mars 2021	8
Mises à jour	8
Renommage	9
Vérifications	9
21-05 : fin mai 2021	9
Vérifications	10
21-06 : fin Juin 2021	12
Vérifications	12
Déplacement et amélioration des synonymes	13
Vérification des doublons.....	13
Vérification des positions des localités	13
21-07 fin juillet 2021	14
21-08 fin aout 2021	14

21-09 Début octobre 2021	16
21-10 Début Novembre 2021	17
Toponymie	18

Définition

Pas de définition claire de ce qu'est une localité. Ça peut-être un village, un quartier, un puit, un campement temporaire ou saisonnier...

Voici ce qui est précisé pour le RENALOC :

«Le Répertoire National des Localités (ReNaLoc) est constitué de la liste de tous **les sites habités** du Niger qui ont été visités au cours du Quatrième (4ième) Recensement Général de la Population et de l'Habitat (RGP/H) de 2012, soit lors des travaux de cartographie censitaire, soit au cours du dénombrement général.»

Source : Avant-propos RENALOC 2014 - INS

Licence

La licence applicable à cette base de données est la licence Open Data Commons Open Database License (ODbL) v1.0

La version anglaise officielle est ici : <https://opendatacommons.org/licenses/odbl/1-0/>

La version française : <http://vvlibri.org/fr/licence/odbl-10/legalcode/unofficial>

La licence Open Database permet à chacun d'exploiter publiquement, commercialement ou non, des bases de données, à condition néanmoins de maintenir la licence sur la base de données, et éventuellement, sur les modifications qui y sont apportées, et de mentionner expressément l'usage, s'il génère des créations à partir de celles-ci.

ODbL est une licence libre au sens de la Free Software Foundation 3.

La licence OdbL est utilisée dans le monde entier par des centaines d'acteurs. En France, l'OdbL a été retenue par l'État comme l'une des deux licences exclusives que peut employer un acteur public pour ses données open data. En nombre d'utilisateurs elle fait donc à peu près jeu égal avec la Licence Ouverte de l'État Français.

Par exemple, la licence Open Database est utilisée pour les données du projet OpenStreetMap.

Crédit

Nous demandons que votre crédit comporte la mention :

« © REACH/INS Niger V.21-09 ».

Etre tenu informé des mises à jour

Toutes personnes ou organisme peuvent avoir accès à la mise à jour de cette base de données.

Pour cela, il suffit de s'abonner à la liste de diffusion en envoyant un mail à cod-niger+subscribe@googlegroups.com

Sources

Institut National de la Statistique du Niger

2 sources principales ont été utilisées qui proviennent de l'Institut National de la Statistique du Niger : RGPH2012 et RENALOC. Voir document « 01 Les Localités.pptx » qui fait un état des lieux à fin 2020.

IMPACT, projet chefs-lieux

Pour réaliser cette base de données des chefs-lieux, nous nous sommes servi de nombreuses sources dont OSM, RENALOC, RGPH2012, Google maps, les limites administratives et des images satellites dont celle d'ESRI.

Il arrive que, selon l'image satellite, le « regroupement de population homogène » soit traversée par une limite communale. Dans ce cas, le point représentant la localité a été positionnée dans la commune concernée.

- Pour les chefs-lieux de région, nous avons essayé de positionner les chefs-lieux sur les mairies selon OSM (les POIS dont le type est « town_hall »).
- Pour les chefs-lieux de département, nous avons recherché dans les bases OSM, RENALOC et RGPH2012, les localités ayant le même nom que celui du département. L'image satellite d'ESRI a été utilisée pour améliorer la position. Les chefs-lieux ont été positionnés sur une zone regroupant des habitations.
- Pour les chefs-lieux de commune, nous avons recherché dans les bases OSM, RENALOC et RGPH2012, les localités ayant le nom des chefs-lieux défini dans la Loi n° 2002-014 du 11 JUIN 2002 portant création des communes et fixant le nom de leurs chefs-lieux. Si le nom exact des chefs-lieux n'a pas été trouvé, nous avons sélectionné un nom proche trouvé dans les bases susnommées. Si plusieurs localités avaient un nom proche, nous avons choisi la localité ayant le plus d'habitant selon le RGPH2012. L'image satellite d'ESRI a été utilisée pour améliorer la position. Les points ont été positionnés sur une zone regroupant des habitations.

Dans la loi, le chef-lieu de la commune de Liboré est Liboré Djerma. Or dans les données de RENALOC, la localité est Liboré Djerma. On est parti du principe que la loi contient une erreur de saisie.

Un seul chef-lieu de commune n'a pas été positionné dans la commune car la limite de commune est imprécise. C'est Tamaya. L'imprécision des limites de commune est connu puisque signalée dans l'avant-propos du Répertoire National des Localités (RENALOC) de juillet 2014 de l'ISEE.

Champs

LocaliteRefName

Ce champ contient le nom de la localité. Le premier caractère du mot est en majuscule et le reste en minuscule.

Type

Typologie des localités afin de pouvoir les hiérarchiser.

Champ de type texte (30) avec les mots clés suivants :

Pour les localités dont l'origine est le projet Chefs-lieux

Intitulé	Description	Nombre
Pays	Capitale du pays (admin0)	1
Region	Chef-lieu de région (admin1). Le chef-lieu de la région correspond à la localité qui a le même nom que la région. Une localité qui est chef-lieu de région est généralement aussi un chef-lieu de département et de commune.	7
Departement	Chef-lieu du département (admin2). Le chef-lieu du département correspond à la localité éponyme. Une localité qui est chef-lieu de département est généralement aussi un chef-lieu de commune.	65
Commune	Chef-lieu de commune (admin3) tel que défini dans la Loi n° 2002-014 du 11 JUIN 2002 portant création des communes et fixant le nom de leurs chefs-lieux	198

NB : le Niger compte 266 communes, donc 266 chefs-lieux de commune. Or la base des localités n'en répertorie que 198 étant donné que certains chefs-lieux assurent le rôle de chef-lieu de la commune, du département ou même de la région. Exemple la ville de Tillabéri joue le rôle de chef-lieu de la région, du département et de la commune du même nom.

Pour les localités provenant de RENLOC

Sigle	Intitulé	Définition
VA	Village Administratif	Le village administratif est un village administré par un chef de village, reconnu comme tel par l'autorité administrative territoriale.
H	Hameau	C'est un groupement de quelques habitations situées en dehors de l'agglomération principale d'un village administratif, qui n'a pas de chef reconnu administrativement. Le hameau est toujours rattaché à un village administratif, il a la caractéristique d'être plus ou moins fixe.
QT	Quartier	Un quartier est une zone géographique délimitée d'un centre urbain, administrée par un chef de quartier.
CPT	Campement	C'est le lieu d'implantation d'un groupe de population nomade. Tout le campement se déplace régulièrement d'un lieu à un autre. Avec la sédentarisation des nomades, on trouve de plus en plus des campements permanents
PE	Point d'eau	C'est un endroit, dans une région aride, où se trouve une source d'approvisionnement en eau des populations et des animaux (puits, forage, oasis, etc.).

Cette typologie datant de 2012, elle ne correspond pas à ce qu'on voit sur l'image satellite : il peut y avoir des hameaux qui sont bien plus gros que des villages administratifs.

Proposition de regroupement

Ce qui serait bien, c'est de pouvoir hiérarchiser toutes les localités. Il faudrait donc travailler avec les partenaires pour imaginer une typologie utile à tous et qui serait facilement réalisable.

Voici une proposition qui s'appuie sur la typologie d'OSM :

- Village : Regroupement non principal dans une commune supérieur à 100-200 habitants
- Hameau : Regroupement inférieure à entre 100 et 200 habitants. Ne contient que quelques habitations (et des fermes en milieu rural)
- Campement : Regroupement provisoire utilisé pour les transhumances
- Point d'eau : Point d'eau

Admin3Pcode

Identifiant unique de la commune tel que défini dans la base des limites administratives faites par REACH.

Admin3RefName

Nom unique des communes tel que défini dans la base des limites administratives faites par REACH.

Source

La source est l'organisme d'où provient les infos de la localité.

Projet

C'est le projet ou le cycle d'étude d'où provient les infos de la localité.

Voici une liste des principaux projets intégrés dans la base :

Source	Projet	Description
INS	RENALOC	REpertoire NAtional des LOCalités du Niger
INS	RGPH2012	Base de données des localités suite au recensement général de 2012
OCHA	HDX-Ner	Données téléchargées sur HDX (mises à jour en 2015 ?). C'est la base de données sur le Niger et non sur WCA.
REACH	Chefs-Lieux	Base de données REACH des chefs-lieux

Date

C'est la date à laquelle la localité a été intégrée dans la base de données des localités ou qu'elle a été modifiée.

Ce n'est donc ni la date de la source, ni la date de collecte de l'information. Ces informations étant difficiles à connaître.

Si la localité a été modifiée (généralement, c'est le déplacement de la localité), la date correspond à la dernière modification.

Longitude_X et Latitude_Y

Ce sont les coordonnées des localités en WGS84 (EPSG :4326).

Versions

Les versions sont nommées comme la distribution Linux « Ubuntu » : les deux derniers chiffres de l'année puis le chiffre du mois de diffusion de la version. Par exemple la version 21-02 date de fin février 2021.

Depuis la version 21-05, une table non géographique nommée « Version » a été ajoutée contenant 2 champs :

- Le champ « Version » contient la version de la base.
- Le champ « Date » contient la date à laquelle la version de la base a été arrêtée.

21-01 : fin janvier 2021

C'est la version initiale. Voir le document « 03 Création de la base de données des localités » pour la méthode.

Structure	Projet	Quantité
INS	RENALOC	29 880
INS	RGPH2012	10 557
OCHA	HDX-Ner	409
REACH	Chefs-lieux	268
Total		41 114

21-02 : fin février 2021

Dates de modification : entre le 10 et le 25 février 2021

C'est la première version où les localités sont modifiées/corrigées/ajoutées une à une. La précision dans le positionnement est donc améliorée.

Un travail particulier a été fait pour corriger les localités en double ayant des noms qui correspondent et qui sont proche les uns des autres, ceci en utilisant l'image satellite.

- Le nom des localités de la base de données RENALOC a été conservé en priorité (considérant que c'est la base de données de référence officiel). Sauf en cas d'erreur manifeste.
- La position étant meilleure dans la base RGPH2012, en cas de doute, nous nous sommes appuyé sur la position des localités RGPH2012 et de l'image satellite.
- Les bases que nous intégrons sont considérées comme étant meilleurs en terme de positionnement. Mais il faut faire attention quand même.
- En cas de changement de position, la source ne change pas. Seule la date change.

Structure	Projet	Quantité
INS	RENALOC	29 824
INS	RGPH2012	10 238
OCHA	HDX-Ner	405
REACH	Chefs-lieux	271
ACTED/REACH	RRM	16
ACF	RRM	28
World Vision	CAGI	2
Total		40 786

Les 928 localités en moins par rapport à la version 21-01 s'explique par le travail sur les localités en double ayants des noms qui correspondent et qui sont proche les uns des autres. Ceux-ci ont été supprimées en vérifiant sur l'image satellite que ces localités n'existaient pas.

Les 3 chefs-lieux en plus correspondent aux chefs-lieux de Région de Tahoua et de communes des arrondissements de Tahoua qui n'étaient pas dans la 21-01.

Sur les 40 786 localités :

- 739 ont été modifiées depuis 21-01 (614 RENALOC, 103 RGPH2012, 17 Chefs-lieux et 5 HDX). Ce sont essentiellement des déplacements des localités en prenant en compte l'image satellite de google.
- 48 localités ont été ajoutées.

Il y a des localités qui sont au même endroit, avec le même nom mais qui sont considérées comme étant sur des communes différentes. On ne sait donc pas que c'est la même localité. Il faudrait mettre ça dans la base des synonymes.

La base des synonymes contient 7 482 correspondances.

21-03 : fin mars 2021

Dates de modification : entre le 4 et le 23 mars 2021

Structure	Projet	Quantité
INS	RENALOC	29 814
INS	RGPH2012	10 108
OCHA	HDX-Ner	405
REACH	Chefs-lieux	271
ACLED	Sécurité	49
ACF	RRM	28
REACH	Sécurité	14
REACH	RRM	8
ACTED	RRM	3
DRC	RRM	2
World Vision	CAGI	1
Total		40 703

Mises à jour

Cette version contient 40 703 localités :

- 753 ont été modifiées depuis 21-02 (674 RENALOC, 75 RGPH2012, 1 chef-Lieu et 3 HDX). Ce sont des déplacements des localités en prenant en compte l'image satellite et les bases de données à disposition.
- 64 localités ont été ajoutées.
- 147 localités ont été supprimées car elles ont des noms similaires, se trouvent à peu près au même endroit et proviennent de sources différentes (essentiellement RENALOC et RGPH2012).

Le Localiger est passé en version 2. Cette version recherche en plus la localité parmi les localités qui se trouvent dans la commune mais qui ont une commune de référence différente, puis les localités des communes voisines à la commune de référence.

De plus, la table des synonymes permet de faire des synonymes de localités dont la commune de référence est différente. En effet, certaines localités (qui sont souvent proche des limites de commune) sont en double. Par exemple, la localité de Tiguit est considérée appartenir à la commune de Bankilaré pour RENALOC alors qu'elle appartient à la commune de Gorouol pour RGPH2012. C'est pourtant la même

localité. Il y avait toutefois 2 localités dans la base. Dans ce cas, le point représentant la localité de Tiguit de la commune de Gorouol a été supprimée et une ligne de synonyme a été ajoutée afin de retrouver cette localité même si on la recherche sur Gorouol.

La base des synonymes contient 7 798 correspondances.

Renommage

Petite campagne de renommage afin de supprimer des fautes tel que :

- Correction de Campament, Cpt en Campement
- Correction de Peul en Peulh

Nouveau Nom	Ancien Bom
Oubandawaki Dan Tokari	OUbandawaki Dan Tokari

La base des synonymes a intégré les anciens noms afin de pouvoir localiser les localités avec l'ancien nom.

Vérifications

Nous avons intégré et vérifié la base de données des localités avec la base ACLED des 1 110 événements sécuritaires au Niger entre le 1^{er} avril 2018 et le 31 octobre 2020.

48 % des localités ont le même nom dans les 2 bases.

68% des localités correspondent avec la table des synonymes non modifiées.

89% des localités correspondent avec la table des synonymes renseignées et avec la recherche sur les localités dans la commune (mais dont la commune de référence est différente) et sur les localités des communes voisines.

Il reste donc 11% des localités qui ne sont pas dans la base de données des localités. Celle-ci correspondent à des localités dont la position sur l'image satellite ne correspond pas à une localité.

Nous avons vérifié le positionnement de toutes les localités et 99% de la position des localités ACLED est cohérente avec la position de la base de données des localités.

21-05 : fin mai 2021

Dates de modification : entre le 21 mai et le 1^{er} juin 2021

Pour information : il n'y a pas de version 21-04 de la base des localités.

Structure	Projet	Quantité
INS	RENALOC	29 800
INS	RGPH2012	9 856
OCHA	HDX-Ner	400
REACH	Chefs-lieux	271
ACLED	Sécurité	48
ACF	RRM	28
REACH	Sécurité	14
REACH	RRM	9
REACH	Protection Tillabéri	5
REACH	Localité	3
ACTED	RRM	3
DRC	RRM	2
IRC	RRM	1
UNHCR	SitesPDI	1
Total		40 441

Cette version contient 40 441 localités :

- 1 460 localités ont été modifiées ou ajoutées.
- Les déplacements des localités prennent en compte l'image satellite et les bases de données à disposition
- Les localités ont été supprimées car elles ont des noms similaires, se trouvent à peu près au même endroit et proviennent de sources différentes.

La base des synonymes contient 8 108 correspondances.

Vérifications

Nous avons pu récupérer le RENALOC directement de l'INS. Ce fichier est le fichier officiel du RGPH 2012. Il comprend 34 054 enregistrements dont 3 760 enregistrements n'ont pas de coordonnées géographiques.

Nous avons constaté qu'une localité pouvait correspondre à plusieurs enregistrements RENALOC. En effet, il peut y avoir plusieurs enregistrements avec le même nom et la même position dans RENALOC. Ainsi, 1 073 enregistrements dans RENALOC correspondent à 519 localités.

Comparaison RENALOC, REACH_Localité :

Type de relation avec REACH Localité	Quantité	Pourcentage
Oui - Jointure parfaite	29 879	87,74%
Oui - Synonyme dans commune de référence	520	1,53%
Oui - Dans commune autour	142	0,42%
Oui - Synonyme dans commune autour	21	0,06%
Oui - Dans commune	20	0,06%
Total de Oui	30 582	89,80%
Non	2 628	7,72%
Non - Doublet dans commune de référence	799	2,35%
Non - Doublet dans communes autour	30	0,09%
Non - Doublet de synonyme dans commune de référence	15	0,04%
Total de Non	3 472	10,20%
Grand Total	34 054	

Pour de plus amples informations sur le type de relation avec REACH Localité, voir l'explication du champ « geo_Localite_jointure » dans le guide de l'utilisateur du Localiger.

- Parmi les 30 582 positionnés, 1 086 n'ont pas de coordonnées géographiques dans le fichier RENALOC.
- Les 2 628 localités non positionnées, n'ont pas de coordonnées géographiques dans le fichier RENALOC.

Perspectives d'amélioration dans les prochaines versions

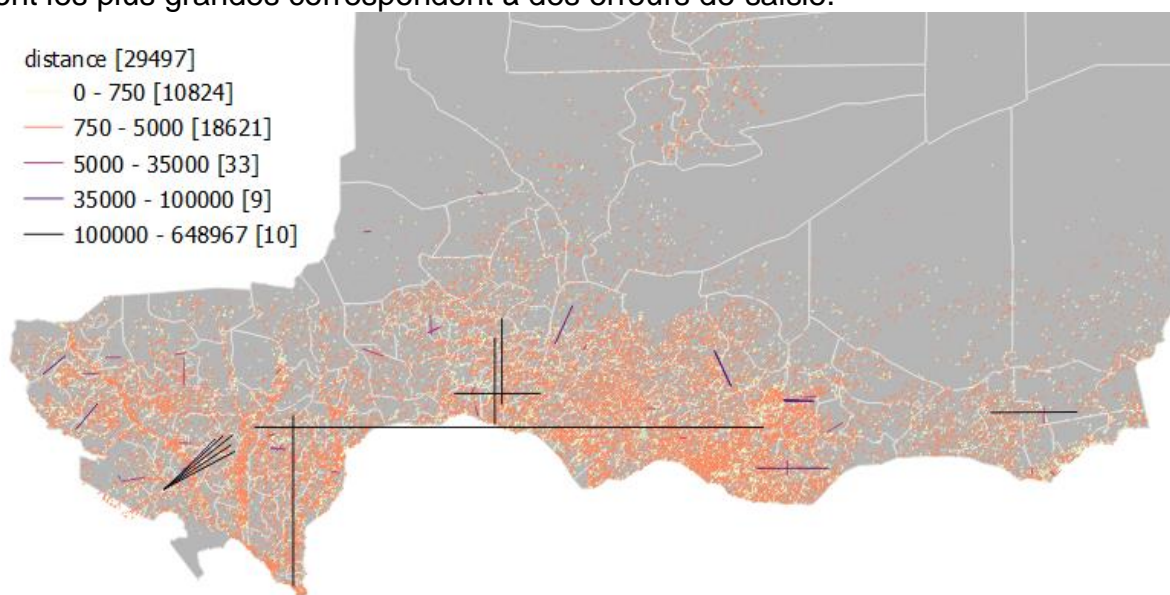
RENALOC étant la base officielle du RGPH 2012, elle est une base de référence et il faudrait vérifier les différences entre ces 2 bases de données.

- **Vérification de la position géographique**

En calculant la distance entre les localités REACH et RENALOC, nous avons constaté que :

Distance	Nombre de localité	Pourcentage
Inférieur à 750m	10 824	37%
De 750 m à 5 km	18 621	63%
De 5 km à 35 km	33	0,1%
De 35 km à 650 km	19	0,06%

Sur la carte ci-dessous, on peut penser que les localités dont la distance entre elles sont les plus grandes correspondent à des erreurs de saisie.



Il serait judicieux de vérifier toutes les localités dont la distance est supérieure à 5 km.

- **Vérification des doublons des localités.**

La plupart des doublons sont liés à des localités dont le nom est « Campement » (avec ou sans faute d'orthographe). Mais il serait souhaitable de vérifier les doublons pour s'assurer que ceux-ci ne sont pas des erreurs dans la base de données REACH.

En même temps que ce travail est fait, il serait aussi possible d'associer le numéro de localité de RENALOC, permettant d'associer la population 2012 (et les projections démographiques, en attendant le 5^{ème} RGPH) aux localités en double.

21-06 : fin Juin 2021

Dates de modification : entre le 1^{er} juin et le 2 Juillet 2021

Cette version est une étape intermédiaire dans l'intégration de RENALOC venant directement de l'INS.

Structure	Projet	Quantité
INS	RENALOC	29 689
INS	RGPH2012	7 910
OCHA	HDX-Ner	376
REACH	Chefs-lieux	271
ACLED	Sécurité	47
ACF	RRM	28
REACH	Sécurité	14
REACH	RRM	9
REACH	Protection Tillabéri	5
REACH	Localite	3
ACTED	RRM	3
DRC	RRM	2
UNHCR	SitesPDI	5
REACH	WASH-21	2
IRC	RRM	1
DREC	DREC	1
REACH	MSNA-21	1
Total		38 367

Cette version contient 38 367 localités (soit 2074 localités en moins par rapport à la version précédente) :

- 8 173 localités ont été modifiées ou ajoutées.
- Les déplacements des localités prennent en compte l'image satellite et les bases de données à disposition
- Les localités ont été supprimées car elles ont des noms similaires, se trouvent à peu près au même endroit et proviennent de sources différentes.

La base des synonymes contient 9 998 correspondances. Soit 1890 correspondances de plus.

Vérifications

Nous avons récupéré la base GeoPoDe de la fondation Bill et Melinda Gates qui est une interprétation d'images satellites et l'agrégation de différentes sources pour visualiser plus rapidement les localités.

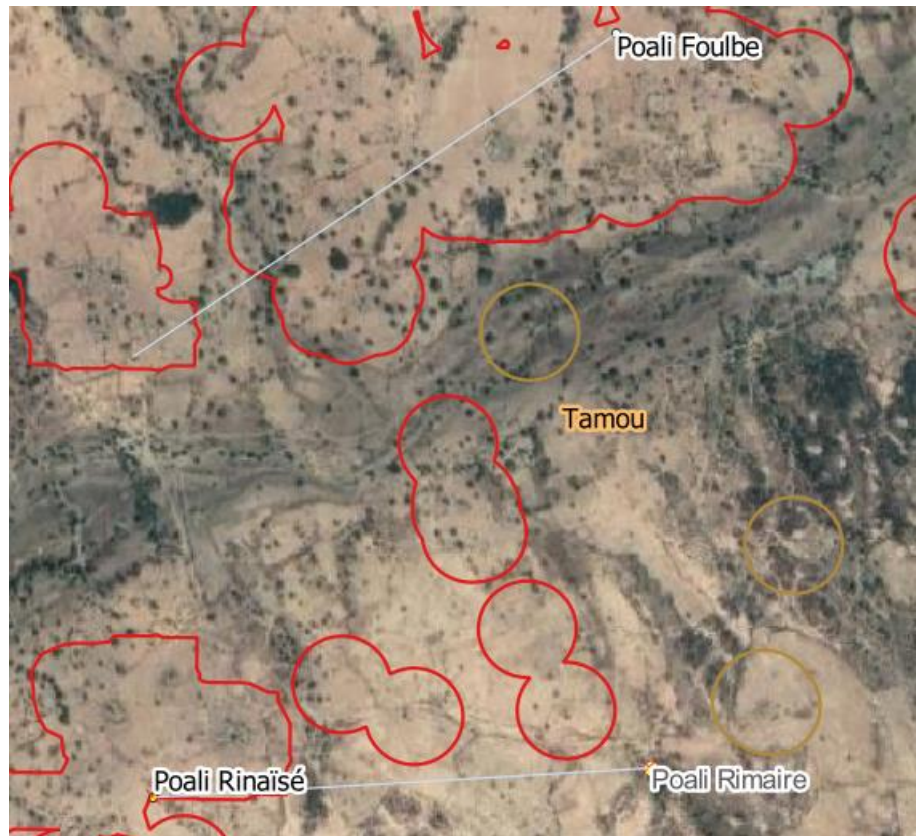
La base de données RENALOC récupérée de l'INS est un outil très utile pour l'amélioration de la base de données REACH Localités.

Tout d'abord, cela confirme que la base nommée RENALOC utilisé à l'origine n'est pas la base officielle. Sans une étude approfondie, je peux quand même dire que la base RENALOC de départ contient les noms des localités de RENALOC officiel mais les positions sont différentes. La base RGPH2012 utilisée à l'origine contient les bonnes coordonnées mais pas les bons noms des localités.

En positionnant RENALOC-INS avec le localiger et REACH Localité, nous avons créé des lignes entre la position RENALOC-INS et REACH Localité. C'est très utile pour repositionner les localités et découvrir les localités qui sont en double avec des noms semblables.

Déplacement et amélioration des synonymes

Dans l'exemple ci-joint, la localité de « Poali Foulbe » est juste à déplacer, alors que « Poali Rinaïsé » et « Poali Rimaire » correspondent à une seule localité. Dans le second cas, le nom se trouvant dans RENALOC est conservé (Poali Rimaire), une nouvelle ligne est créée dans la base des synonymes et Poali Rinaïsé est supprimé.



Ce long travail a été surtout fait aux alentours des localités en double dans la base REACH Localité (voir point suivant).

Vérification des doublons

Nous avons commencé la vérification des localités de RENALOC-INS qui n'ont pas été positionnées par le Localiger à cause de doublon dans la base REACH afin de s'assurer que ce n'est pas une erreur dans la base. Il y en a 840 et on en est à 702 vérifiées !

Il y a très peu de cas où REACH Localité avait des doublons alors que RENALOC-INS n'en avait pas. Les résultats du localiger ne se sont pas améliorés mais ça a permis de faire un gros nettoyage.

Vérification des positions des localités

En calculant la distance entre les localités REACH et RENALOC-INS, nous avons vérifié les localités dont la distance est supérieure à 5 km.

Il reste encore des distances élevées (30 entre 5 et 35 km et 8 de plus de 35 km) car la position des localités RENALOC-INS sont incontestablement fausses.

21-07 fin juillet 2021

Dates de modification : entre le 2 Juillet 2021 et le 4 aout 2021

Cette version est encore une étape intermédiaire dans l'intégration de RENALOC venant directement de l'INS. En effet, le mois a été dense avec les enquêtes MSNA et l'arrivée d'Aïssa. Le travail initié le mois dernier continue et continuera le mois prochain.

Structure	Projet	Quantité
INS	RENALOC	29 614
INS	RGPH2012	7 405
OCHA	HDX-Ner	372
REACH	Chefs-lieux	271
ACLED	Sécurité	45
ACF	RRM	28
REACH	Sécurité	14
REACH	RRM	8
REACH	Protection Tillabéri	5
REACH	Localite	3
ACTED	RRM	3
DRC	RRM	2
UNHCR	SitesPDI	5
REACH	WASH-21	2
IRC	RRM	1
DREC	DREC	1
REACH	MSNA-21	1
Total		37 780

Cette version contient 37 780 localités (soit 587 localités en moins par rapport à la version précédente) :

- 1 858 localités ont été modifiées ou ajoutées.
- Les déplacements des localités prennent en compte l'image satellite et les bases de données à disposition
- Les localités ont été supprimées car elles ont des noms similaires, se trouvent à peu près au même endroit et proviennent de sources différentes.

La base des synonymes contient 10 622 correspondances. Soit 624 correspondances de plus.

21-08 fin aout 2021

Dates de modification : entre le 4 aout 2021 et le 6 septembre 2021

Cette version est une étape intermédiaire dans l'intégration de RENALOC venant directement de l'INS.

Structure	Projet	Quantité
INS	RENALOC	29 566
INS	RGPH2012	7 007
OCHA	HDX-Ner	365
REACH	Chefs-lieux	271
ACLED	Sécurité	45
ACF	RRM	28
REACH	Sécurité	14
REACH	RRM	8
REACH	Protection Tillabéri	5
REACH	Localite	3
ACTED	RRM	3
DRC	RRM	2
UNHCR	SitesPDI	5
REACH	WASH-21	2
IRC	RRM	1
DREC	DREC	1
REACH	MSNA-21	1
Total		37 328

Cette version contient 37 328 localités (soit 452 localités en moins par rapport à la version précédente) :

- 1 861 localités ont été modifiées ou ajoutées.
- Les déplacements des localités prennent en compte l'image satellite et les bases de données à disposition
- Les localités ont été supprimées car elles ont des noms similaires, se trouvent à peu près au même endroit et proviennent de sources différentes.

La base des synonymes contient 11098 correspondances. Soit 476 correspondances de plus.

21-09 Début octobre 2021

Dates de modification : entre le 7 septembre 2021 et le 11 octobre 2021

Cette version est une étape intermédiaire dans l'intégration de RENALOC venant directement de l'INS.

Structure	Projet	Quantité
INS	RENALOC	29 479
INS	RGPH2012	6 330
OCHA	HDX-Ner	374
REACH	Chefs-lieux	271
REACH	AAP	62
ACLED	Sécurité	45
ACF	RRM	28
REACH	Sécurité	13
REACH	RRM	8
REACH	Protection Tillabéri	5
REACH	Localite	4
REACH	WASH-2021	2
ACTED	RRM	3
DRC	RRM	2
UNHCR	SitesPDI	5
IRC	RRM	1
DREC	DREC	1
REACH	MSNA-21	1
RESCUE	RRM	1
FBMG	Geopode	1
Total		36 609

Cette version contient 36 609 localités (soit 719 localités en moins par rapport à la version précédente) :

- 3 321 localités ont été modifiées ou ajoutées.
- Les déplacements des localités prennent en compte l'image satellite et les bases de données à disposition
- Les localités ont été supprimées car elles ont des noms similaires, se trouvent à peu près au même endroit et proviennent de sources différentes.

La base des synonymes contient 11 924 correspondances. Soit 526 correspondances de plus.

C'est la dernière version supervisée par Bruno Granger. C'est maintenant Aïssa Salifou Bagale qui est la responsable de la base des localités REACH. Son email est : niamey.gis@reach-initiative.org

21-10 Début Novembre 2021

Dates de modification : entre le 12 Octobre 2021 et le 11 Novembre 2021

Cette version est une étape intermédiaire dans l'intégration de RENALOC venant directement de l'INS. En effet, ce mois-ci a été dense avec plusieurs urgences cartographiques et les cartes MSNA et RRM. A cela s'ajoute aussi le départ de Bruno et son remplaçant n'est toujours pas arrivé. Le travail initié le mois dernier continue et continuera le mois prochain.

Structure	Projet	Quantité
INS	RENALOC	29 442
INS	RGPH2012	6 004
OCHA	HDX-Ner	346
REACH	Chefs-lieux	270
REACH	AAP	62
ACLED	Sécurité	45
ACF	RRM	28
REACH	Sécurité	13
REACH	RRM	8
REACH	Protection Tillabéri	5
REACH	Localite	4
REACH	WASH-2021	2
ACTED	RRM	3
DRC	RRM	2
UNHCR	SitesPDI	5
IRC	RRM	1
DREC	DREC	1
REACH	MSNA-21	1
RESCUE	RRM	1
FBMG	Geopode	1
Total		36 244

Cette version contient 36 244 localités (soit 365 localités en moins par rapport à la version précédente) :

- 2 808 localités ont été modifiées ou ajoutées.
- Les déplacements des localités prennent en compte l'image satellite et les bases de données à disposition
- Les localités ont été supprimées car elles ont des noms similaires, se trouvent à peu près au même endroit et proviennent de sources différentes.

La base des synonymes contient 12 270 correspondances. Soit 346 correspondances de plus.

Toponymie

Le nom des localités a souvent une signification. Voici quelques mots utilisés régulièrement dans les noms des localités au Niger :

	Traduction en Français	Langue
Zéno	Ancien	Zarma
Sowoua ou sofoua ou Tsofoua	Ancien	Haoussa
Saboua	Nouveau	Haoussa
Tagui	Nouveau	Zarma
Kouara ou Kwara	Village	Zarma
Gari ou Garin	Village	Haoussa
Guida ou Guidan	Chez	Haoussa
Kore ou kori	Cours d'eau	Haoussa
Rougga ou Rouga	Campement	Haoussa
Rouggage ou Rougagage ou Rougague	Campements	Haoussa
Bouzou	Touareg	Haoussa

Un travail d'harmonisation des toponymes devrait être envisagé mais ça nécessite un véritable travail de linguiste qui pourrait être complété par une concertation avec les communautés locales.

Toutefois il serait possible assez facilement de faire un choix d'orthographe pour certains mots des toponymes. Comme par exemple, choisir un orthographe entre Sowoua ou Sofoua ou Tsofoua (qui signifie ancien en Haoussa) pour tous les toponymes.

Ceci est un travail qui dépasse (largement) le rôle de l'IMWG et de REACH.

Pour le Haoussa, on pourrait s'appuyer sur le dictionnaire bilingue haoussa-français du linguiste nigérien et natif haoussa (Minjinguini, 2003). Ce dictionnaire serait « la plus récente référence scientifique en lexicographie du Haoussa ». Il comprend 10 000 entrées bien illustrées et se base largement sur le Haoussa standard du Niger, constitué essentiellement du dialecte de Damagaram au lieu de celui de Kano qui dominait dans toutes les recherches lexicographiques précédentes. (source : [Lawaly Salifou et Harouna Naroua](#)).